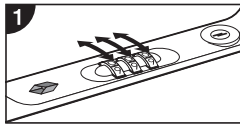


スーツケースの開け方・解錠

How to unlock and open the luggage

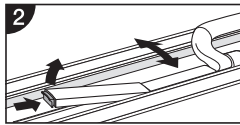
旅行箱の打开方法/解锁



ダイヤルを任意で設定した3ケタの暗証番号に合わせてください。(工場出荷時は「0-0-0」にセットされています。ご購入後、初めて開けられる時は「0-0-0」に合わせてください。)

Set the dials of the lock to the preset three -digit secret number. (The number combination is set to "0-0-0" at the factory. When opening the luggage for the first time after purchase, set the dials to "0-0-0".)

将号码盘转到您所设置的3位密码。(旅行箱出厂时设定为“0-0-0”。购买后第一次打开时请对准“0-0-0”。)



プッシュボタンを押してリフトレバーを引き上げ、ケースのフタ側を持ち上げてスーツケースを開けてください。

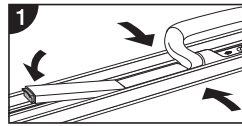
Press the pushbutton and lift the lever. Raise the top side of the luggage to open.

按钮后举起杠杆。掀起旅行箱的盖子打开旅行箱。

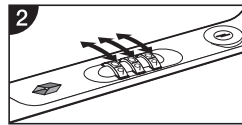
スーツケースの閉じ方・施錠

How to close and lock the luggage

旅行箱の关闭方法/上锁



Close the luggage and press down the levers.
<CAUTION>
●When the dials are not aligned to the correct combination, the levers cannot be pressed down.



The luggage will lock when the numbers on the dial are rearranged. Once the luggage is locked, you will not be able to move the levers.

<ご注意>

●操作時に指を挟んだり、爪を損傷したりしないように十分注意してください。

<CAUTION>

●Be careful not to pinch your fingers or damage your fingernails when operating the lock.

スーツケースのフタ側を閉め、リフトレバーを押し下げてください。

<ご注意>
●ダイヤルが正しい暗証番号になっていないと、リフトレバーを押し下げることができません。

盖上旅行箱の盖子，按下升降杠杆。

<注意>
●密码轮没有拨到正确密码时，杠杆无法按下去。

ダイヤルの番号をバラバラに並び替えると施錠され、リフトレバーが動かせなくなります。

调乱数字即为上锁状态，滑动杠杆即不动了。

<注意>
●操作时充分注意不要夹到手指或损伤指甲。

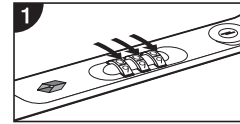
暗証番号のセット方法

How to set the secret number 密码设置方法

工場出荷時には「0-0-0」にセットされています。まずはご確認ください、次の手順に従って、覚えやすい3ケタの番号にセットしてください。

First of all, confirm the default number combination is set to "0-0-0", follow the procedure described below to set an easily remembered three-digit number.

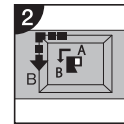
首先，请确认原始密码设定为“0-0-0”。请按照如下操作步骤设置你容易记住的3位号码。



Set the dials to the present secret number combination to open the lock.

ダイヤルを「現在の暗証番号」に合わせてロックを解錠してください。

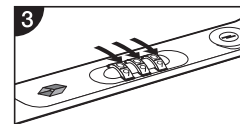
将号码对准“现在的密码”解开锁。



ダイヤルの裏側にあるレバーをAからBの位置に動かしてください。ご購入時は、Aの位置にあります。

Move the lever on the back of the lock from position "A" to position "B". The default position is at "A".

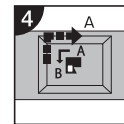
把锁背面的杠杆从位置A转到位置B。原始位置是A。



Align 3 dials on the front of the lock to your own combination.

表側のダイヤルの番号をあなたが覚えやすい3ケタの番号にセットしてください。

把3位密码轮旋转到您的密码。



裏側のレバーをAの位置に戻してセット完了です。

Move the lever back to position "A" and your combination is set.

把背面杠杆复位到位置A，密码设置完成。

<ご注意>

●暗証番号を変更する場合は、1~4の手順を繰り返してください。

●あなたがセットした暗証番号を、パスポートや手帳にメモしておく、万一忘れただけなどに安心です。

<CAUTION>

●To change the secret number, repeat steps 1 through 4.

●It is recommended that you write the set secret number into your passport or a notebook, just in case you forget the numbers.

<注意>

●想要变更密码时，重复1~4的操作。

●将你所设定的密码记录在护照或小笔记本上，以防万一忘记时备用。

注意事項 CAUTION 注意事項

<暗証番号を忘れた場合>

●「0-0-0」から「9-9-9」まで順にお試しただく、エースカスタマーセンターにお問い合わせください。(www.ace.jp)

●ダイヤルチェンジボタンは、リセットボタンではありません。現在の暗証番号と異なる番号に合わせてダイヤルチェンジボタンを押し込んでしまうと、故障の原因となりますのでご注意ください。

<TSA職員が鍵穴を戻し忘れていた場合>

TSA職員が検査のために解錠した場合、通常は問題なくそのままご使用になれますが、まれに鍵穴を正常位置に戻していない場合があります。その場合は、マイナストライバー等、先端の平らなものを差し込み、左右どちらかに回して所定の位置に戻してからご使用ください。そのままですと、TSAロックを使用することができません。

<If you forget your combination>

●Either try the numbers from "0-0-0" to "9-9-9" in order, or contact the Ace Customer Center. (www.ace.jp)

●The dial change button is not a reset button. Be careful, because setting the dials to a number (such as "0-0-0") other than the present secret number combination and pressing the dial change button may damage the lock.

<TSA officer fail to return the keyhole to the original position>

Ordinarily, after a TSA inspector has opened the lock for an inspection, the luggage can be used without any problems just as it is. However, on rare occasions, the keyhole may not be returned to the correct position. If this should occur, insert something like a flat-bladed screwdriver into the keyhole and turn it to the left or right until the keyhole is returned to the correct position. If it is left uncorrected, the lock cannot be used as a TSA lock.

<忘了密码>

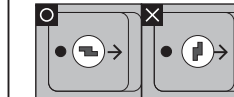
●从“0-0-0”到“9-9-9”为止按顺序逐个尝试开锁，或者咨询爱思客服中心。(www.ace.jp)

●变更密码按钮不是复位按钮，如果转到与现在的密码不一致的号码(“0-0-0”等)强行将变更密码按钮按进去，有可能造成故障。

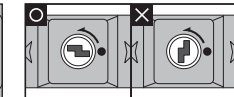
<TSA职员没有把锁孔复位>

TSA职员为了进行检查而开锁时，一般情况下不会发生问题，锁可继续使用。但偶尔会出现锁孔未被恢复到正常位置的情况。此时请用一字螺丝刀等前端扁平的工具，将锁孔旋转到正常位置后再使用，否则TSA锁不能使用。

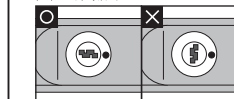
ジッパータイプ/ダイヤルロック式
Zipper type luggage/Dial lock
拉链型/密码锁式



ジッパータイプ/デュアルダイヤルロック式
Zipper type luggage/Dual Dial lock
拉链型/双抓头锁式



フレームタイプ/ダイヤルロック式
Frame type luggage/Dial lock
框架型/密码锁式



ラッチタイプ/ダイヤルロック式
Latch type luggage/Dial lock
跨锁型/密码锁式

